

건국, 세계를 이끄는 녹색의 물결

# Konkuk

University

2026 전기  
외국인특별전형 모집요강

2026 건국대학교 전기 외국인특별전형 모집요강

학문과 문화가  
만나는 공간

|| 세계로 가는 — 문을 열다 ||

KONKUK



첫걸음

나의 꿈이

\*

현실이 되다

SINCE  
1931

**KU** 건국대학교  
KONKUK UNIV.

05029 서울특별시 광진구 능동로 120  
건국대학교 법학관 105호  
국제처 외국인학생센터 학부 외국인특별전형 담당자 앞

TEL. +82-(0)2-2049-6202, 6208, 6225  
FAX. +82-(0)2-2049-6214

홈페이지 [www.konkuk.ac.kr](http://www.konkuk.ac.kr)  
외국인학생센터 [ciss.konkuk.ac.kr](http://ciss.konkuk.ac.kr)



## Part 00. 학교소개

건국대학교 04

## Part 01. 입학안내

2026학년도 전기 주요 변경사항 12

전형일정 14

지원자격 15

제출서류 16

모집단위 20

전형방법 22

서류제출 24

자체 한국어시험 안내 25

어학능력 증빙 추가제출 26

합격자 발표 및 등록 27

표준입학허가서 발급 28

## Part 02. 대학생활안내

등록금 32

장학금 33

기숙사 34

인터뷰 36

캠퍼스맵 39



# 세계를 향한 첫 — 걸음

## 건국, 세계를 이끌 녹색의 물결

변화를 두려워하지 않는 이들이 있습니다.

더 나은 내일을 위해, 지금, 이곳에서 도전을 시작한 사람들,

건국대학교에서 피어난 녹색의 물결은 이제 세계로 뻗어나가고 있습니다.

당신의 도전, 그 물결 위에서 세계를 향해 나아갑니다.



### 변화의 속도를 이끄는 대학

지난 10년간 가장 두드러진 성장을 이룬 대학, 바로 건국대학교입니다. 2022년 중앙일보 대학평가 7위를 시작으로 3년 연속 TOP 10에 이름을 올렸습니다.

- 발전속도가
- 가장 빠른 대학

### 기대를 모으는 교육 경쟁력

2024년 중앙일보 대학평가에서 '발전 가능성이 높은 대학' 2위, '고교생 선호도' 4위를 기록한 건국대학교는 교육현장에서의 높은 관심과 선호를 잘 보여주고 있습니다.

- 학생과 교사가
- 선호하는
- 대학

# 1931

SINCE

### 공간이 만들어내는 학습 변화

KU SMART Factory, K-CUBE, X-Space 등 첨단 교육시설에 아낌없이 투자하고 있으며, 취·창업 지원과 유연한 학사제도 운영 등 교육체제 개선에도 힘쓰고 있습니다.

- 과감한 투자
- 창의·융합교육의
- 선두주자

### 전공을 넘나드는 연결의 장

대부분 대학이 일부 계열을 지방으로 이전한 반면, 건국대 서울캠퍼스에는 인문, 사회, 자연, 공학, 예체능 등 모든 계열 학과가 모여 융·복합 교육에 최적화된 환경을 자랑합니다.

- 융·복합교육의
- 산실

# 3

년  
연속 대학평가 TOP 10

### 문화와 캠퍼스가 만나는 자리

건국대는 MZ세대 문화 중심지에 위치한 교통 요지로, 평지 캠퍼스와 쾌적한 전경을 자랑합니다. 2·7호선 환승역과 바로 연결돼 서울 전역 접근이 편리합니다.

- 교통과 문화의 중심지
- 드넓은 캠퍼스

# 4

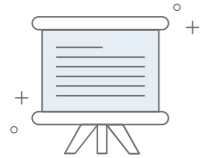
위  
고교생 선호도

# 미래를 여는 실전 — 준비

## 유학생 맞춤형 프로그램

건국대학교는 유학생들을 대상으로 생활, 학업, 취업 등 분야별 프로그램을 다양하게 운영하면서, 유학생의 적응을 도움과 동시에 진로 탐색 및 취업 준비에도 아낌없는 지원을 하고 있습니다.

\* 프로그램은 2025학년도에 진행한 다양한 프로그램의 예시로, 프로그램 구성과 내용은 매년 달라질 수 있습니다.



### 유학생 오리엔테이션

생활

매 학기마다 유학생들에게 한국에서의 체류, 금융, 보험, 시간제 취업(아르바이트), 생활 안전 등 다양한 분야에서의 유의사항을 안내하고 궁금증에 대해 답변하는 오리엔테이션을 개최하고 있습니다.



### 글쓰기 특강

학업

TOPIK 고급 등급 취득을 목표로 하는 유학생들을 위해, 입학 후에도 중·고급 어휘와 문법 활용법을 다루는 특강을 운영하고 있으며, 주제별 글쓰기 실습과 함께 1:1 개별 첨삭을 통해 체계적인 작문 실력 향상을 지원하고 있습니다.



### 진로 설계 지원

진로

학생의 개별 검사 결과를 바탕으로 본인의 성향과 적성에 맞는 진로 및 직무 영역을 점검하고, 이를 통해 저학년 시기부터 목표 설정과 체계적인 진로 설계를 할 수 있도록 지원하고 있습니다.



### 생활·학업 상담

생활

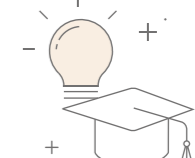
유학생이 겪는 학업, 교우관계, 진로, 취업 등 다양한 고민에 대해 전문가가 1:1 상담을 통해 정서적 안정을 돕고, 진로 설정 및 취업 준비 등 실질적인 컨설팅도 함께 지원하고 있습니다.



### 소프트웨어 활용 교육

학업

유학생의 학업 및 진로 역량 강화를 위해 한글, 엑셀, 파워포인트 등 필수 프로그램의 기초 사용법을 교육하고, 문서 작성 실습과 컴퓨터활용능력 특강, 파이썬 기초 교육도 함께 운영하고 있습니다.



### 취업 실전 특강

진로

국내 구직 플랫폼 활용법을 교육하고, 한글·영문 이력서와 자기소개서 작성 특강 및 실습, 1:1 첨삭을 진행했습니다. 2025년에는 이미지 메이킹 특강을 통해 면접 준비에 실질적인 도움을 제공했습니다.

# 세계로 통하는 지식의 문



## 건국대학교 국제대학을 소개합니다

"한국과 세계를 잇는 인재 양성"을 목표로 2023년 9월에 설립한 국제대학은 매학기 점점 더 많은 학생이 입학하고 있는 외국인 유학생 전용 단과대학입니다. 2026학년도부터는 국제통상비즈니스학과, 문화미디어학과 외에도 AI디자인학과와 컴퓨터소프트웨어학과 신입생을 모집할 예정이며 영어트랙도 개설하여 보다 많은 학생이 우수한 교육을 받을 기회를 제공할 것입니다.

가 한국어트랙

Aa 영어트랙



### 국제통상비즈니스학과

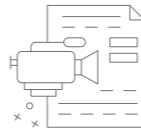
국제통상비즈니스학과는 이론과 동시에 다양한 현장 기반의 실무 교육을 중점적으로 제공합니다. 본 학과에서는 현장 기반의 국내 최고 수준 교수진을 바탕으로 국내외 글로벌 기업 및 해외 저명 대학들과 긴밀한 협력을 통해 최고 수준의 국제통상교육을 실시하고 있습니다.

☀ 잠깐!

#### 국제무역학과, 경영학과, 경제학과와의 차이점

국제통상비즈니스학과는 무역학, 경영학, 경제학 3개 학문 분야를 기반으로 통상과 비즈니스를 결합한 융·복합적 교육을 통해 재학생의 글로벌 마인드와 역량을 강화하고 있습니다. 영어트랙을 운영하는 것도 국제통상비즈니스학과만의 큰 특징입니다.

가 한국어트랙



### 문화미디어학과

문화미디어학과는 한류와 K-Culture로 대표되는 한국의 대중 문화와 미디어산업의 이론과 실재를 다룹니다. 대중문화에 기반이 되는 글로벌 미디어 산업 트렌드를 이해하며, 창의적 아이디어로 대중의 마음을 움직이는 콘텐츠 전문가를 양성합니다.

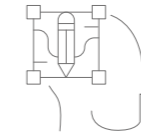
☀ 잠깐!

#### 미디어커뮤니케이션학과, 문화콘텐츠학과와의 차이점

문화미디어학과는 기존의 커뮤니케이션 이론에 기반한 미디어분석과 콘텐츠 제작이 결합하는 융합적 과정을 제공합니다. 문과대학 소속의 2개 학과에 비해 미디어콘텐츠 및 엔터테인먼트 산업에 포커싱이 되어 있으며, 실습을 더욱 강조하는 점이 차별적이라고 할 수 있습니다.

N 2026학년도 신설

가 한국어트랙



### AI디자인학과

AI디자인학과는 UX·UI, 가상·증강현실, 시각·제품 디자인, 영상 및 미디어아트 등 글로벌 트렌드를 이끄는 분야에 인공지능을 접목한 디자인 교육을 제공합니다. 기술과 감성, 데이터와 예술, 창의성과 사용성을 연결하는 커리큘럼을 통해, 미래 디자인의 새로운 패러다임을 선도할 창의적이고 혁신적인 디자이너를 양성합니다.

☀ 잠깐!

#### 산업디자인학과, 커뮤니케이션디자인학과와의 차이점

AI디자인학과는 인공지능을 활용한 창의적 문제 해결과 실무 중심의 디자인 교육을 통해 글로벌 취업과 창업에 유리합니다. 데이터와 예술적 감수성을 아우른 커리큘럼으로 누구나 최고의 디자이너로 성장할 수 있다는 점 역시 타 학과와의 차별화된 요소입니다. 또한, 포트폴리오 없이 지원할 수 있다는 점도 본 학과만의 큰 매력입니다.

N 2026학년도 신설

Aa 영어트랙



### 컴퓨터소프트웨어학과

컴퓨터소프트웨어학과는 글로벌 디지털 산업에서 활약할 수 있는 실무 중심의 소프트웨어 개발자를 양성합니다. 학생들은 컴퓨터 공학의 기초 이론과 함께 Python, Java, JavaScript 등 주요 프로그래밍 언어와 개발 도구를 배우며, 웹, 모바일, 클라우드, 인공지능 등 다양한 분야의 소프트웨어를 직접 설계하고 구현하는 능력을 키워갑니다.

☀ 잠깐!

#### 컴퓨터공학과와의 차이점

컴퓨터소프트웨어학과는 전 과정을 영어로 운영함으로써 글로벌 디지털 산업에서 요구하는 소통 능력과 실무 중심 역량을 강화하는 데 중점을 두고 있습니다. 이를 통해 외국인 유학생의 접근성을 높이고, 영어 기반 개발 경험을 제공함으로써, 국제 협업과 취업에 필요한 실천 감각을 자연스럽게 기를 수 있습니다.

# 1. 입학안내

2026학년도 전기 주요 변경사항	12
전형일정	14
지원자격	15
제출서류	16
모집단위	20
전형방법	22
서류제출	24
자체 한국어시험 안내	25
어학능력 증빙 추가제출	26
합격자 발표 및 등록	27
표준입학허가서 발급	28

건국, 세계를 이끄는 녹색의 물결

변화를 두려워하지 않는 이들이 있습니다.

더 나은 내일을 위해, 지금, 이곳에서 도전을 시작한 사람들,

건국대학교에서 피어난 녹색의 물결은 이제 세계로 뻗어나가고 있습니다.

당신의 도전, 그 물결 위에서 세계를 향해 나아갑니다.



지망제도 변경

기존	변경	비고
1, 2, 3지망 필수 선택	1지망 필수, 2지망 선택	2지망 선택 시 추가 전형료 납부

모집단위 변경 및 신설

기존	변경	비고
국제통상학과	국제통상비즈니스학과	학과 명칭 변경
-	국제대학 산하 2개 학과 신설 · A디자인학과 · 컴퓨터소프트웨어학과	2026학년도 전기 모집부터 적용

영어트랙 운영

기존	변경	비고
-	2개 학과에서 영어트랙 운영 · 국제대학 국제통상비즈니스학과 · 국제대학 컴퓨터소프트웨어학과	2026학년도 전기 모집부터 적용 ※ 단, 신입학만 지원 가능 (편입학 지원 불가)

제출서류 변경

기존	변경	비고
학적조회동의서 제출	학적조회동의서 폐지	온라인 원서접수 시 정보제공 동의
[중국국적자] 호구부와 친속관계증명 모두 제출	[중국국적자] 친속관계증명 제출 원칙 ※ 특수한 경우 호구부로 대체 가능	제출 서류 안내(p.16) 참조
어학증빙으로 한국어능력 증빙만 제출 가능	영어트랙 지원자는 영어능력 증빙 제출 · 국제통상비즈니스학과(영어트랙) · 컴퓨터소프트웨어학과(영어트랙)	그 외 모든 학과와 한국어트랙 지원자는 한국어능력 증빙 제출
예술디자인대학 지원자 (매체연기학과 제외) 작품 원본 5점, 사본 5점 제출	예술디자인대학 지원자(매체연기학과 제외) 원본만 5점 제출	사이즈는 동일(A4 사이즈)
예술디자인대학 매체연기학과 지원자 연기 동영상 USB로 제출	예술디자인대학 매체연기학과 지원자 연기 동영상 지정 사이트에 업로드	

※ 기타 변경사항은 반드시 '제출서류(p.16~19)'를 확인하시기 바랍니다.

어학증빙 추가제출 기간

기존	변경	비고
합격자 발표 이후 어학증빙 제출 마감	합격자 발표 이전 어학증빙 제출 마감	지정된 추가제출 기간 외 제출 불가

자체 한국어시험 응시기간 및 응시방법 변경

기존	변경	비고
· 주관: 외국인학생센터 · 대상: 원서접수 완료자 중 한국어능력 증빙이 미비한 자 · 방법: zoom을 활용한 온라인 시험 · 시기: 원서접수 이후	· 주관: 건국대학교 언어교육원 · 대상: 관심있는 외국인 누구나 · 방법: 본교 eCampus를 통한 온라인 시험 · 시기: 원서접수 시기와 무관하게 응시 가능	언어교육원 주관의 자체 한국어시험에 응시하여 3급 이상을 취득한 경우, 해당 성적 증명서를 한국어능력 증빙으로 제출 가능 * 상세 안내는 언어교육원 홈페이지 ( <a href="http://kii.konkuk.ac.kr">http://kii.konkuk.ac.kr</a> ) 참조

(2025학년도 후기부터) 장학금 지급방식 변경

기존(2025학년도 전기까지)	변경(2025학년도 후기부터)	비고
등록시에 등록금 전액 납부 후, 첫 학기 중에 학생 본인 계좌로 장학금 입금	등록금 고지서에 장학금을 미리 적용 하여 납입금액 감액(고지 감면)	우수외국인장학(이공), 우수외국인장학(국제)는 고지감면 대상이 아니며, 입학 후 대상자에게 별도 지급함

(2025학년도 후기부터) 전자비자 수속 가능

기존(2025학년도 전기까지)	변경(2025학년도 후기부터)	비고
전자비자 신청 불가	전자비자 수속 가능	희망자에 한함 (합격자 발표 시 신청방법 안내)

# 전형

# 일정

Admissions Timeline

## 전형일정

주요 일정	1차	2차	비고
원서접수	2025. 9. 4.(목) ~ 9. 11.(목)	2025. 11. 6.(목) ~ 11. 20.(목)	· 1지망 필수, 2지망 선택 · 2지망 지원시 전형료 추가 납부
서류제출	2025. 9. 4.(목) ~ 9. 15.(월)	2025. 11. 6.(목) ~ 11. 24.(월)	· 본교에 서류 도착 기준 · 우편 제출(방문 제출 불가)
어학능력 증빙 추가제출*	2025. 11. 14.(금) ~ 11. 17.(월)	2025. 12. 12.(금) ~ 12. 15.(월)	· 희망자에 한함 · 기한 내에만 추가제출 가능
합격자 발표	2025. 12. 5.(금) 15:00	2026. 1. 2.(금) 15:00	
합격자 등록	2025. 12. 9.(화) ~ 12. 15.(월)	2026. 1. 6.(화) ~ 1. 12.(월)	· 등록금 납부 및 설문 응답 · 전액 장학 대상자도 설문 응답 필수
합격자 오리엔테이션	2026. 1. 5.(월) ~ 1. 9.(금)		· 온라인(zoom)으로 진행 · 합격자 발표 개시일에 이메일로 오리엔테이션 관련 안내 예정
등록금 납부 완료자 재능능력 증빙 제출	2026. 1. 6.(화) ~ 1. 16.(금)		· 은행잔고증명서 제출 · F4 비자 소유자는 제출 면제
표준입학허가서 발부	2026. 1. 27.(화) ~ 1. 29.(목)		· 표준입학허가서 발부 시기 조정 불가
개강	2026. 3. 3.(화)		

\* 어학능력 증빙 추가제출은 정해진 기간(1차: 11/14~11/17, 2차: 12/12~15) 중에만 접수 가능하며, **기간 외 제출 시 전·후를 막론하고 인정하지 않습니다.** 추가 제출된 어학능력 성적은 장학금 산정 기준 및 국제대학 예비합격자의 합격 전환 근거로 활용됩니다.

# 지원

# 자격

Qualifications

## 지원자격

구분	지원자격	비고	
국적	본인, 부, 모 모두 외국 단일국적 소지자 (대한민국 복수 국적자 지원 불가)	· 대한민국 국적 상실자: 원서접수 시작일 이전 국적 상실 시 인정 · 입양으로 해외 국적을 취득한 자: 초등 입학 전 외국 국적 취득 시 인정	
학력	신입학	대한민국 초·중·고교에 상응하는 정규 교육 과정을 모두 이수한 국내·외 고교 졸업(예정)자	· 검정고시, 통신교육과정, 온라인교육 과정, 평생교육과정, 어학과정은 학력으로 인정하지 않음
	편입학	신입학자격을 갖춘 자로서 아래 ① 또는 ② 해당자 ① 국내·외 소재 4년제 정규 대학의 정규 교육 과정을 2년 이상 수료(예정)하고 해당 대학 2학년 수료 기준(일반적으로는 졸업학점의 1/2)에 달하는 학점 취득(예정)자 ② 국내·외 소재 2, 3년제 전문대학의 정규 교육과정 졸업(예정)자	· 해당국 교육 관계 법령에 의거하여 학력이 인정되는 고등교육과정만을 인정함 · 검정고시, 통신교육과정, 온라인교육 과정, 평생교육과정, 어학과정은 학력으로 인정하지 않음
어학	공통 (국제통상비즈니스학과 영어트랙, 컴퓨터소프트웨어학과 제외한 모든 모집단위)	아래 ①~⑥ 중 하나 이상 해당자 ① TOPIK 3급 이상 ② 건국대 서울캠퍼스 자체시험 3급 이상 ③ 건국대 서울캠퍼스 언어교육원 한국어 정규과정 3급 이상 수료자 ④ 국내 교육국제화역량 '어학연수과정' 인증 취득 기관 한국어 정규과정 3급 이상 수료자 ⑤ 세종학당 중급1 이상 수료자 ⑥ 기타 한국어능력 입증 서류 소지자	· 원서접수 시작일 기준 유효기간 내 성적만 인정 · 본교 자체시험 관련 세부사항은 '자체 한국어시험 안내(p.25)' 참조 · 기타 한국어능력 입증 서류는 본교의 판단에 따라 어학 능력 자격 여부 결정
	컴퓨터소프트웨어학과	아래 ①~④ 중 하나 이상 해당자 ① TOEFL iBT 71 이상 ② IELTS 5.5 이상 ③ CEFR B2 이상 ④ NEW TEPS 327 이상	· 한국어능력 증빙 제출 불가
	국제통상비즈니스학과	아래 ①~⑥ 중 하나 이상 해당자 ① TOPIK 3급 이상 ② 건국대 서울캠퍼스 자체시험 3급 이상 ③ 건국대 서울캠퍼스 언어교육원 한국어 정규과정 3급 이상 수료자 ④ 국내 교육국제화역량 '어학연수과정' 인증 취득 기관 한국어 정규과정 3급 이상 수료자 ⑤ 세종학당 중급1 이상 수료자 ⑥ 기타 한국어능력 입증 서류 소지자	· 원서접수시 한국어트랙과 영어트랙 중 1개를 선택하여 지원하고, 해당 트랙에서 요구하는 어학능력 증빙을 제출해야 함
	영어트랙	아래 ①~④ 중 하나 이상 해당자 ① TOEFL iBT 71 이상 ② IELTS 5.5 이상 ③ CEFR B2 이상 ④ NEW TEPS 327 이상	

# 제출

# 서류

Required Documents

중국 국적자 ※ 서류제출 관련 유의사항(p.24)을 반드시 확인하시기 바랍니다.

구분	필수여부	서류 목록	원본 사본	공증처 공증본 (번역공증)	영사확인 또는 아포스티유 인증		
본교 양식	필수	지원서(지원자 서명)	○				
	필수	본인 신분증: 여권	○				
국적 증빙	필수	부모 신분증: 여권 사본 또는 居民身份证(앞·뒷면) 공증본	○	○			
	필수	아래 ①~② 중 하나 제출 ① 亲属关系证明 ② 户口簿(부모 중 1인이 호주이고, 한 호구부에 부,모,본인이 함께 등재된 경우)		○			
	해당자만	이혼, 재혼, 사망 등 가족관계에 특이사항이 있는 경우 이를 증명할 정부발행 증명서		○			
	해당자만	본인 또는 부모가 대한민국 국적을 포기/상실한 경우, 이를 증빙할 수 있는 서류(국적 상실 내용, 상실 일자 기재 필수)	○				
	해당자만	외국인등록증(앞·뒷면)	○				
학력 증빙	공통	필수	고교 전 학년 성적증명서	○	○		
		필수	성적 만점기준 확인자료	○	○		
		해당자만	会考, 高考 성적증명	○			
	신입학	普通高中	졸업장 사본		○		
			중등교육학력인정보고(CHSI)		○		
		普通中专, 职业高中	성교육청(시교육국)에서 발행 또는 확인한 졸업(예정)증명서			○	○
			학교정보확인서(지원자 서명)		○		
	技工学校	인적자원사회보장부 홈페이지에서 진위 여부 확인 가능한 학력인증서		○		○	
	其他	학교 발행 졸업(예정)증명서		○		○	
		설립허가증 또는 민판학교판학허가증		○	○		
편입학	필수	고교 졸업증명서/졸업장 사본 ※ 국내고 출신: 학교생활기록부 제출		○			
		(전문)대학 수료/졸업(예정)증명서		○	○		
	필수	(전문)대학 성적증명서 ※ 4년제 대학 2학년 수료 (예정)자: 2학년 수료 기준 충족 입증자료(요람, 교육과정 사본 등) 추가 제출 필수		○	○	○ (해외 대학)	
		해당자만 会考, 高考 성적증명		○			
	국내(전문)대학 수료/졸업 (예정)자	중등교육학력인정보고(CHSI)		○			
	중국(전문)대학 수료/졸업 (예정)자	고등교육학력인정보고(CHSI)		○			

구분	필수여부	서류 목록	원본 사본	공증처 공증본 (번역공증)	영사확인 또는 아포스티유 인증
어학 증빙	필수	공통 (국제통상 비즈니스학과 영어트랙, 컴퓨터소프트 웨어학과 제외한 모든 모집단위)	아래 ①~⑥ 중 하나 이상 해당자 ① TOPIK 3급 이상 ② 건국대 서울캠퍼스 자체시험 3급 이상 ③ 건국대 서울캠퍼스 언어교육원 한국어 정규 과정 3급 이상 수료자 ④ 국내 교육국제화역량 '어학연수과정' 인증 취득 기관 한국어 정규과정 3급 이상 수료자 ⑤ 세종학당 중급1 이상 수료자 ⑥ 기타 한국어능력 입증 서류 소지자		
		컴퓨터 소프트웨어 학과	아래 ①~④ 중 하나 이상 해당자 ① TOEFL iBT 71 이상 ② IELTS 5.5 이상 ③ CEFR B2 이상 ④ NEW TEPS 327 이상	○	
		국제통상 비즈니스 학과	아래 ①~⑥ 중 하나 이상 해당자 ① TOPIK 3급 이상 ② 건국대 서울캠퍼스 자체시험 3급 이상 ③ 건국대 서울캠퍼스 언어교육원 한국어 정규 과정 3급 이상 수료자 ④ 국내 교육국제화역량 '어학연수과정' 인증 취득 기관 한국어 정규과정 3급 이상 수료자 ⑤ 세종학당 중급1 이상 수료자 ⑥ 기타 한국어능력 입증 서류 소지자	○	
포트 폴리오	필수 (예술디자인 대학지원자)	·매체연기학과: 한국어 연기 동영상 파일을 원서접수 사이트에 업로드 ·그 외 학과: 손으로 직접 그린 A4사이즈 소묘작품(채색여부 무관) 원본 5점	○		(5)
		·공인영어성적 증명 영문 원본(TOEIC, TOEFL, IELTS 등) ·국가시험성적 영문 원본(会考, 高考, SAT, A-LEVEL, IB 등) ※ QR코드로 온라인 검증이 가능한 경우 사본으로 대체 가능	○		
기타 서류	필수 (수의예과, 체육교육과, 음악교육과, KU자유 전공학부)	·수상실적 ·자격증 ·인턴십, 봉사활동, 대외활동 인증서	○	○	
		·해당 학과장(학부장) 입학 허가서	○		

중국 외 국적자 ※ 서류제출 관련 유의사항(p.24)을 반드시 확인하시기 바랍니다.

구분	필수여부	서류 목록	원본	사본	번역공증 (한글/영문)	영사확인 또는 아포스티유 인증	
본교 양식	필수	지원서(지원자 서명)	○				
국적 증빙	필수	본인 신분증: 여권		○			
	필수	부모 신분증: 여권 또는 본국 신분증(앞·뒷면)		○	○		
	필수	가족관계증명서 또는 출생증명서 * 지원자, 부, 모의 신분 및 가족관계를 확인할 수 있는 정부 발행 증명서	○		○		
	해당자만	이혼, 재혼, 사망 등 가족관계에 특이사항이 있는 경우 이를 증명할 정부발행 증명서		○	○		
	해당자만	본인 또는 부모가 대한민국 국적을 포기/상실한 경우, 이를 증빙할 수 있는 서류(국적 상실 내용, 상실 일자 기재 필수)	○				
	해당자만	외국인등록증(앞·뒷면)		○			
학력 증빙	신입학	필수	고교 졸업증명서/졸업장		○	○	
		필수	고교 전 학년 성적증명서	○		○	
		해당자만	고교졸업시험 및 대학입학시험 성적증명		○	○	
	편입학	필수	고교 졸업장(또는 졸업증명서) * 국내고 출신: 학교생활기록부 제출		○	○ (해외고)	
		필수	(전문)대학 졸업/수료(예정)증명서	○		○	○
		필수	(전문)대학 전 학기 성적증명서 * 과목명, 과목별 성적, 과목별 학점, 총 이수학점 기재	○		○	○
		해당자만	고교졸업시험 및 대학입학시험 성적증명		○	○	
4년제대학 2년이상 수료자	필수	대학교 재학증명서	○		○		
	필수	2학년 수료 기준을 충족했음을 증명할 수 있는 자료(요람, 교육과정 등)		○	○		

구분	필수여부	서류 목록	원본	사본	번역공증 (한글/영문)	영사확인 또는 아포스티유 인증
어학 증빙	필수	공통 (국제통상 비즈니스학과 영어트랙, 컴퓨터소프트 웨어학과 제외한 모든 모집단위)	아래 ①~⑥ 중 하나 이상 해당자 ① TOPIK 3급 이상 ② 건국대 서울캠퍼스 자체시험 3급 이상 ③ 건국대 서울캠퍼스 언어교육원 한국어 정규 과정 3급 이상 수료자 ④ 국내 교육국제화역량 '어학연수과정' 인증 취득 기관 한국어 정규과정 3급 이상 수료자 ⑤ 세종학당 중급1 이상 수료자 ⑥ 기타 한국어능력 입증 서류 소지자			
		컴퓨터 소프트웨어 학과	아래 ①~④ 중 하나 이상 해당자 ① TOEFL iBT 71 이상 ② IELTS 5.5 이상 ③ CEFR B2 이상 ④ NEW TEPS 327 이상			
		국제통상 비즈니스 학과	아래 ①~⑥ 중 하나 이상 해당자 ① TOPIK 3급 이상 ② 건국대 서울캠퍼스 자체시험 3급 이상 ③ 건국대 서울캠퍼스 언어교육원 한국어 정규 과정 3급 이상 수료자 ④ 국내 교육국제화역량 '어학연수과정' 인증 취득 기관 한국어 정규과정 3급 이상 수료자 ⑤ 세종학당 중급1 이상 수료자 ⑥ 기타 한국어능력 입증 서류 소지자	○		
포트 폴리오	필수 (예술디자인 대학지원자)	·매체연기학과: 한국어 연기 동영상 파일을 원서접수 사이트에 업로드 ·그 외 학과: 손으로 직접 그린 A4사이즈 소묘작품(채색여부 무관) 원본 5점			○ (5)	
		·공인영어성적 증명 영문 원본(TOEIC, TOEFL, IELTS 등) ·국가시험성적 영문 원본(會考, 高考, SAT, A-LEVEL, IB 등) * QR코드로 온라인 검증이 가능한 경우 사본으로 대체 가능			○	○
기타 서류	필수 (수의예과, 체육교육과, 음악교육과, KU자유 전공학부)	·수상실적 ·자격증 ·인턴십, 봉사활동, 대외활동 인증서			○	○
		·해당 학과장(학부장) 입학 허가서			○	

모집단위 ※ '편입학'은 본교와 특수 협정 체결교 출신 학생만 지원 가능합니다.

단과대학	모집단위 (★: 1지망만 가능)	신입학	편입학	편입학2	세부전공/트랙	비고
문과대학	국어국문학과	○	○	○		
	영어영문학과	○	○	○		
	중어중문학과	○	○	○		
	철학과	○	○	○		
	사학과	○	○	○		
	지리학과	○	○	○		
	미디어커뮤니케이션학과★	○	○	○		
	문화콘텐츠학과★	○	○	○		
이과대학	수학과	○	○	○		
	물리학과	○	○	○		
	화학과	○	○	○		
	이과대학자유전공학부★	○	X	X		
건축대학	건축학부	○	○	○	건축학, 건축공학	편입학 지원시 전공선택
공과대학	사회환경공학부	○	○	○		
	기계·로봇·자동차공학부	○	○	○		
	전기전자공학부	○	○	○		
	화공·생명·에너지공학부	○	○	○		
	컴퓨터공학부	○	○	○		
	재료공학과	○	○	○		
	항공우주·모빌리티공학과	○	○	○		
	생물공학과	○	○	○		
	산업공학과	○	○	○		
	공과대학자유전공학부★	○	X	X		
사회과학 대학	정치외교학과	○	○	○		
	경제학과	○	○	○		
	행정학과	○	○	○		
	국제무역학과★	○	○	○		
	응용통계학과	○	○	○		
	사회과학대학융합전공학부★	○	X	X		
경영대학	경영학과★	○	○	○		
	기술경영학과	○	○	○		

- ▷ KU자유전공학부(무전공) 선택 불가 모집단위  
· 수의과대학, 예술디자인대학, 사범대학의 전체 모집단위 · 공과대학: 신산업융합학과, K뷰티산업융합학과
- ▷ 단과대학 자유전공학부 선택 불가 모집단위  
· 문과대학자유전공학부: 미디어커뮤니케이션학과, 문화콘텐츠학과 · 사회과학대학융합전공학부: 경제학과  
· 공과대학자유전공학부: 신산업융합학과, K뷰티산업융합학과 · 생명과학대학자유전공학부: 식량자원공학과

※ 한국어과정 이수 문제, 전적 대학 취득 학점 부족 등의 사유로 편입생은 4개 학기 내 졸업이 불가능할 수 있습니다.

단과대학	모집단위 (★: 1지망만 가능)	신입학	편입학	편입학2	세부전공/트랙	비고
부동산 과학원	부동산학과	○	○	○		
융합과학 기술원	첨단바이오공학부	○	○	○		
	시스템생명공학과	○	○	○		
	융합생명공학과	○	○	○		
생명과학 대학	융합과학기술원자유전공학부★	○	X	X		
	동물자원·식품과학·유통학부	○	○	○	동물자원, 식품과학, 식품유통	편입학 지원시 전공선택
	환경보건·산림조경학부	○	○	○	환경보건, 산림조경	편입학 지원시 전공선택
	생명과학특성학과	○	○	○		
수의과대학	식량자원공학과	○	○	○		
	생명과학대학자유전공학부★	○	X	X		
	수의예과	○	X	X		학과장 사전승인 취득자만 지원가능
예술 디자인 대학	커뮤니케이션디자인학과★	○	X	○		
	산업디자인학과★	○	X	○		
	의상디자인학과★	○	X	○		
	리빙디자인학과★	○	X	○		
	현대미술학과★	○	X	○		
	영상학과★	○	X	○		
사범대학	매체연기학과★	○	X	○		
	일어교육과★	○	X	X		
	수학교육과★	○	X	X		
	체육교육과	○	X	X		학과장 사전승인 취득자만 지원가능
	음악교육과	○	X	X		학과장 사전승인 취득자만 지원가능
국제대학 * 외국인만 모집	교육공학과★	○	X	X		
	영어교육과★	○	X	X		
	국제통상비즈니스학과	○	△	△	한국어트랙, 영어트랙	편입학은 한국어 트랙으로만 지원 가능
	문화미디어학과	○	○	○		
상허교양 대학	시디자인학과	○	X	X		
	컴퓨터소프트웨어학과	○	X	X	영어트랙	
상허교양 대학	KU자유전공학부★	○	X	X		학부장 사전승인 취득자만 지원가능

- ▷ 한국공학교육인증원(ABEEK) 공학교육인증 프로그램 참여 필수 학부/학과(인증 취득을 위한 특정 교과목 이수 필수):  
사회환경공학부, 기계·로봇·자동차공학부, 전기전자공학부, 화공·생명·에너지공학부, 재료공학과, 항공우주·모빌리티공학과, 산업공학과  
※ 공학인증 취득 포기 희망 시 졸업 한 학기 전에 공학인증연구소에 방문하여 포기 신청서 작성 및 제출

# 전형

# 방법

Admission Process

## 전형방법

단과대학	사정단계		포트폴리오평가	서류평가	어학능력	합계
	1단계	2단계				
예술디자인대학	2단계 전형	1단계	pass/non-pass	-	-	-
		2단계	-	750점(75%)	250점(25%)	1,000점(100%)
그 외 모든 단과대학	일괄합산		-	750점(75%)	250점(25%)	1,000점(100%)

※ 예술디자인대학 지원자는 포트폴리오 제출 필수(미제출 시 사정제외)

## 서류평가(정성평가)

- 지원자가 제출한 어학능력 증빙, 학력 증빙서류, 기타 활동 증빙서류를 바탕으로 지원자의 학업역량을 750점 만점으로 정성평가합니다.
- 학교생활 기록에 '학교폭력' 사실이 기재된 경우 이를 서류평가 감점요소로 반영합니다.

## 어학능력평가(정량평가)

- 지원자가 제출한 어학능력 증빙을 본교의 기준에 따라 250점 만점으로 정량평가합니다.

## 포트폴리오평가(pass or non-pass / 예술디자인대학만 해당)

- 지원자가 제출한 작품에 대해 평가자가 pass 또는 non-pass로 평가하며, non-pass의 경우 1단계 불합격 처리합니다.

### 〈사정제외 대상자〉

1. 기한 내 서류 미제출자(예술디자인대학 포트폴리오 미제출자 포함)
2. 지원자격 미비자
3. 원서 또는 지원 서류의 기재사항이 허위로 판명된 경우
4. 본인 또는 부모가 국내 불법체류 중인 경우
5. 우리 대학에서 기대하는 수학적능력이 미달한다고 판단되는 경우
6. 그 외 전형 과정에서 심각한 잘못을 저지른 경우

## 전형료

구분		전형료		비고
		1지망(필수)	2지망(선택)	
신입학	예술디자인대학	180,000원	20,000원	2지망 추가 지원자는 전형료 2회 결제
	그 외 모집단위	150,000원	20,000원	
편입학	공통	150,000원	20,000원	

## 원서 작성 안내

- 지원구분: 신입학, 편입학, 편입학2 중 선택하여 지원합니다.  
※ 편입학2는 본교와 특수한 협정을 맺은 기관의 학생만 지원 가능
- 모집단위: 희망 모집단위를 선택하되, 1지망은 필수로 선택하여야 하며, 2지망은 희망자에 한해 선택 가능합니다.  
※ 모국어 관련 학과 지원 가능(단, 영어를 모국어로 하는 지원자의 영어교육과 지원은 불가)
- 영문성명: 여권에 기재된 것과 동일하게 입력해야 합니다.
- 동포여부: 재외동포 비자(F-4) 소지자, 방문동포 취업비자(H-2) 및 중국 조선족 학생만 '그렇습니다'로 응답하시기 바랍니다.
- 소재지역: 현재 한국에 체류중이며, 유효기간 내의 외국인등록증을 소지한 경우 '한국거주'로 선택 후 외국인등록번호, 비자 종류, 비자 만료일, 입국 일자를 입력해 주시기 바랍니다.  
※ 해외 체류중이거나, 외국인등록증 기한이 만료된 경우 '해외거주' 선택
- 어학원 정보: 재학 등급은 현재 재학중인 등급을, 수료 등급은 이미 이수 완료한 등급을 입력합니다.  
※ 예시: 지난 학기에 3급 과정을 수료하고 현재 4급 과정 재학중인 경우, 재학 등급은 4로, 수료 등급은 3으로 입력함
- 전형료 결제 완료 후에는 접수 취소, 전형 구분 및 모집단위 변경이 불가합니다.
- 추천기관(유학원 등)을 통해 지원한 학생은 원서 작성 시 해당 기관의 정식 명칭을 반드시 기재하여야 하며, 전형료 결제 이후 기관명 변경은 불가합니다.

## 국제대학 예비합격자의 재지원 안내

- 2024학년도 후기, 2025학년도 전기 및 후기에 국제대학 각 모집단위에 지원하여 예비합격한 경우, 2026학년도 전기 모집(1, 2차)에 재지원이 가능합니다.
- 기존 예비합격자가 재지원하는 경우에는 아래 ①~⑥의 서류를 갖추어 서류제출 기한 내 제출해 주시면 됩니다. 그 외 지원 자격과 관련된 서류는 다시 제출하지 않으셔도 됩니다.

- ① **[필수]** 원서접수 사이트에서 접수완료 후 출력한 지원서(본인 서명)
- ② **[필수]** 기준에 발급 받은 예비합격증서
- ③ **[필수]** 어학능력 증빙(중국 국적자 p.17, 그 외 국적자 p.19의 어학능력 증빙서류 참조)
- ④ [해당자에 한함] 예비합격 당시 졸업/수료 예정자였던 경우, 최종학력 졸업/수료증명서 및 성적증명서  
(※ 영사확인/아포스티유 인증 사항은 중국 국적자 p.16, 그 외 국적자 p.18의 제출서류 목록 참조)
- ⑤ [해당자에 한함] 예비합격 당시와 여권번호, 외국인등록정보가 달라진 경우, 갱신된 여권 사본, 외국인등록증 사본

- 2026학년도 전기 모집(1, 2차)에 예비합격하실 경우, 2026학년도 후기, 2027학년도 전기, 2027학년도 후기 모집에 예비 합격자 신분으로 재지원하실 수 있습니다.  
※ 2026학년도 전기 모집(1, 2차) 예비합격자가 2026년 2월까지 어학자격을 취득한다고 해도 2026학년도 전기에 합격으로 전환될 수 없으며, 다음 학기 모집부터 재지원이 가능함을 유의하시기 바랍니다.

# 서류

# 제출

Document Submission

## 제출방법

- 우편 제출(방문 제출 불가)

## 제출주소

- 한글주소: 서울특별시 광진구 능동로 120 건국대학교 법학관 105호 외국인학생센터 학부 외국인특별전형 담당자 앞
- 영문주소: Undergraduate Admission Officer, International Student Center(105, Law School Bldg.), Office of International Affairs, Konkuk University, 120 Neungdong-ro, Gwangjin-gu, Seoul 05029, Republic of Korea

## 유의사항

- 정부 기관 발행 서류(가족관계증명서, 출생증명서 등)는 원서접수 시작일 기준 12개월 이내 발급본만 인정합니다.
- 학적서류, 공증, 영사확인, 아포스티유 인증은 원서접수 시작일 기준 24개월 이내 발급본만 인정합니다.
- 서류상의 이름과 현재 이름이 다른 경우, 해당국 정부 기관에서 발행한 동일한 입증 서류를 제출해야 합니다.
- 졸업/수료 예정자는 졸업/수료 직후 졸업/수료증명서와 성적증명서를 반드시 보완 제출해야 합니다. (서류별 공증/인증 사항 포함)
  - ※ 졸업/수료 예정자의 서류 보완 제출 기한: 2026. 1. 23.(금)까지
- 편입학 지원자의 경우, 대학(교) 성적증명서에 과목명, 과목별 이수학점과 성적, 총 이수 학점이 기재된 경우에만 학력을 인정합니다.
- 제출서류는 일체 반환 및 차기 전형에서의 재활용이 불가합니다. 기존 불합격자 또는 등록포기자가 다시 지원하고자 하는 경우, 모든 서류를 다시 갖추어 제출하시기 바랍니다.
  - ※ 단, 예비합격자가 3학기 이내로 재지원하는 경우에 한하여 일부 자격서류 재제출이 면제됩니다. 이에 관하여는 '국제대학 예비 합격자의 재지원 안내(p.23)'를 참조하시기 바랍니다.
- 본 모집요강에 명시되지 않은 기타 사항은 관계법령, 본교의 입학 사정원칙 및 대학입학전형관리위원회의 결정에 따릅니다.

# 자체

# 한국어

# 시험

Korean Language Test

2026학년도 전기 모집부터 자체 한국어시험 시행기관이 '건국대학교 언어교육원'으로 변경되었습니다. 시험 공고, 접수, 응시, 결과 발표 등 모든 과정을 언어교육원에서 주관합니다. 자체 한국어시험 응시 희망자는 언어교육원 홈페이지(<http://kli.konkuk.ac.kr>)의 안내를 참고하시기 바랍니다.

## 응시 대상

- 건국대학교 학부 외국인특별전형에 지원하고자 하는 학생 중 희망자

## 응시 방법



## 결과 활용

- 본교 서울캠퍼스 학부 외국인특별전형 지원 시 '어학능력증빙'으로 활용
- ※ 자체 한국어시험에서 3급 이상을 취득한 경우 TOPIK 성적표나 기관 이수 내역 없이도 본교 외국인특별전형에 지원 가능

## 시험 일정

회차	접수 기간	시험 일자	결과 발표
2025년 1차	8. 26.(화) ~ 8. 29.(금)	9. 19.(금)	9. 30.(화)
2025년 2차	9. 23.(화) ~ 9. 26.(금)	10. 24.(금)	10. 31.(금)
2025년 3차	10. 28.(화) ~ 10. 31.(금)	11. 21.(금)	11. 28.(금)

## 시험 방법 및 문제 유형

- 본교 e-Campus를 통해 온라인 시험(필기, 말하기)을 시행하며, 난이도 및 결과는 TOPIK(한국어능력시험)에 준함

## 응시료

- 70,000원

## 문의처

- +82 (0)2-450-3075 (건국대학교 언어교육원)

2026학년도 전기 모집부터 어학능력 증빙 추가제출은 **정해진 기간 내(합격자 발표 전)에만 접수 가능**합니다.  
**정해진 기간 이전, 이후에는 제출하셔도 인정 불가능**하니, 반드시 기간과 접수 방법을 준수하시기 바랍니다.

제출 대상

· 서류제출 마감 이후, 기존에 제출한 어학능력 증빙보다 상위 레벨의 증빙을 취득하여 이를 장학금 산정에 반영하고자 하는 자

제출 기간

1차 제출	2025 11/14 (금)	—	11/17 (월)
2차 제출	2025 12/12 (금)	—	12/15 (월)

· 위 제출 기간은 '서류 도착' 기준이며, 발송일 기준이 아닙니다.  
 · 1차 합격자와 2차 합격자의 추가서류 제출 기간이 상이하며, 각 회차별 합격자는 지정된 기간에만 추가 제출이 가능합니다.  
 1차 합격자가 2차 기간에 서류를 제출해도 인정하지 않습니다.

제출 방법

<p><b>Method 1</b></p> <p><b>우편</b></p> <p>· 타고 언어교육원 이수증 · 세종학당 이수증</p>	<p><b>Method 2</b></p> <p><b>방문</b></p> <p>· 타고 언어교육원 이수증 · 세종학당 이수증</p>	<p><b>Method 3</b></p> <p><b>홈페이지</b></p> <p>· 공인어학성적(TOPIK 등) · 본교 언어교육원 이수증 · 자체 한국어시험 인증서</p>
--	--	--

국제대학 국제통상비즈니스학과 영어트랙, 컴퓨터소프트웨어학과 지원자는 공인영어성적증명서로 추가제출 가능  
 ※ 어학자격(p.15) 참조

제출처

· 한글주소: 서울특별시 광진구 능동로 120 건국대학교 법학관 105호 외국인학생센터 학부 외국인특별전형 담당자 앞  
 · 영문주소: Undergraduate Admission Officer, International Student Center(105, Law School Bldg.), Office of International Affairs, Konkuk University, 120 Neungdong-ro, Gwangjin-gu, Seoul 05029, Republic of Korea  
 · 홈페이지: 외국인학생센터 홈페이지 - Undergraduate Admission - Documents Submission  
 (<http://www.konkuk.ac.kr/ciss/documents>)

합격자

발표 및 등록

Results and Registration

2025학년도 후기 입학부터 장학금을 등록금 납부시 고지 감면 처리하고 있습니다.  
 장학 대상자의 경우 해당 장학금만큼 등록금을 차감하여 납부하시게 됩니다.  
 신입생 장학금에 대해서는 '장학금(p.33)'을 참조해 주시기 바랍니다.

발표 방법: 외국인학생센터 홈페이지(<http://ciss.konkuk.ac.kr>)에 공지

- 본인의 생년월일 6자리(YMMDD)와 수험번호로 조회 가능합니다.
- 2지망 지원자의 경우 1지망과 2지망 수험번호 모두 조회해야 합니다.
- 합격 결과와 함께 통지되는 <합격자 유의사항>을 반드시 열람하시기 바랍니다.
- 전형 평가 결과는 공개하지 않습니다.

등록 기간: 1차 전형과 2차 전형의 등록 기간이 상이함 \* 등록 기간 : KST 기준

1차 전형	2025 12/09 (화) 10:00	—	12/15 (월) 16:00
2차 전형	2026 01/06 (화) 10:00	—	01/12 (월) 16:00

※ 납부 기한 엄수 (어떠한 경우에도 기한 연장 불가)

- 등록금은 한화(KRW)로만 납부 가능합니다.
- 등록금 고지서는 합격자 조회 화면에서 출력 가능합니다.
- 등록금은 다음 세 가지 방법 중 하나로 납부 가능합니다.
  - 해외 거주자: 위챗페이(Wechat Pay), 페이팔(PayPal)을 통한 송금
  - 국내 거주자: 전용계좌(가상계좌)로 직접 입금
    - ※ 단, 전용계좌(가상계좌) 입금 시 '실납입금'과 입금 금액이 일치해야 정상 처리 가능
- 등록금 고지서상 장학금이 감면 적용되어 출력될 예정이며, '실납입금'만큼만 납부하시면 됩니다.
- 일부 은행은 해외 송금에 별도의 절차가 필요하거나, 많은 시간이 소요될 수 있으므로 등록 마감에 임박하여 등록을 하시기 보다는 여유를 갖고 등록 절차를 진행하시기 바랍니다.

등록 포기

- 등록 후 등록 포기를 원하는 학생은 2026. 1. 29.(목) 17:00까지 등록포기 신청서를 제출해야 합니다.
- 등록포기 신청서 양식은 외국인학생센터 홈페이지 공지사항에서 다운로드 가능합니다.
- 등록포기 신청서 제출 이후 번복이 불가합니다.
- 표준입학허가서 수령 이후 또는 사증(VISA) 발급 인정 신청 이후 등록포기가 어려울 수 있습니다.
- 등록포기 신청서 제출 후 등록금 환불까지는 최대 2개월이 소요됩니다.

# 표준입학허가서

# 발급

Standard Admission Permit Issuance

2025학년도 후기 입학부터 전자비자(e-VISA) 수속이 가능합니다.  
전자비자 수속에 관한 자세한 사항은 차후 합격자 발표 시 안내되는 '합격자 유의사항'을 참고하시기 바랍니다.

## 표준입학허가서 발급

- 발급 대상: 2026학년도 전기 외국인특별전형 합격생 중 등록기간 내 등록금 납부를 완료한 자
- 발급 프로세스



- 입학예정자 설문조사 링크는 등록금 납부 완료자 전원에게 등록기간 마감 직후 이메일로 발송합니다.
- 은행잔고증명서 제출 안내
  - 제출 기간: 2026. 1. 6.(화) ~ 1. 16.(금) 17:00
  - 인정 기준: 2026. 1. 2.(금) 이후 발급한 예금잔고증명서 한글/영문 원본

학생 체류 지역	은행	금액(KRW 기준)	예금주	금액 동결
한국	한국 시중은행	20,000,000원 이상	본인	불필요
중국	중국 소재 은행	20,000,000원 이상	본인 혹은 부모님 (부모님 명의 계좌 제출시 합격증과 함께 제출)	필수 (2026. 3. 31. 이후까지)
그 외 국가	해외 소재 은행	20,000,000원 이상		불필요

- 증명서 필수 기재사항: 은행명, 계좌번호, 잔고(금액), 예금주, 계좌개설일, 증명서발급일
- 우편 및 방문 제출
- 제출처: 서울특별시 광진구 능동로 120 건국대학교 법학관 105호 외국인학생센터
- 재외동포비자(F-4) 소지자는 은행잔고증명서 제출이 면제됩니다.

- 합격 후 자격증빙 추가서류 제출 안내
  - 제출 기한: 2026. 1. 23.(금)
  - 제출 대상자별 추가서류

제출 대상	추가서류	비고
[필수] 원서/서류 접수 당시 졸업/수료 예정자였던 자	최종학교 졸업/수료증명서, 성적증명서	인증사항 포함이며, 인증 대상 서류 목록은 '제출서류(p.16~19)' 참조
[필수] 영사확인/아포스티유 인증 미제출자	영사확인/아포스티유 인증된 서류	인증 대상 서류 목록은 '제출서류(p.16~19)' 참조
[필수] 서류 제출 이후 여권/외국인 등록증 정보가 변경된 자	최신 여권/외국인등록증(앞, 뒷면) 사본	기존 여권/외국인등록증 유효기간이 만료된 경우 갱신본 제출 필수

- 표준입학허가서 발급 안내
  - 발급 대상: 등록 및 서류 제출을 완료한 자
  - 발급 일자: 2026. 1. 27.(화) ~ 1. 29.(목) 예정, 개인 사정에 따른 발급 일자 조정은 불가합니다.
  - 발급 방식: 지원서에 기재된 이메일로 일괄 발급 진행
    - ※ 단, 오프라인 원본 서류 수령 희망자는 발급 기간 내 외국인학생센터 방문 수령이 가능합니다.
- 유의사항
  - 표준입학허가서 발급과 관련한 일련의 안내 및 발급 처리는 원서접수 당시 기재한 지원자 본인의 이메일로 발송되므로, 합격자 발표 이후 이메일을 자주 확인하시기 바랍니다.
  - 합격 후 개강일(2026. 3. 2.)까지 전적 대학 자퇴 처리를 완료하지 않은 경우 합격 또는 입학이 취소될 수 있습니다.

# 2.

# 대학생활안내

등록금	32
장학금	33
기숙사	34
인터뷰	36
캠퍼스맵	39

건국, 세계를 이끄는 녹색의 물결

변화를 두려워하지 않는 이들이 있습니다.

더 나은 내일을 위해, 지금, 이곳에서 도전을 시작한 사람들,

건국대학교에서 피어난 녹색의 물결은 이제 세계로 뻗어나가고 있습니다.

당신의 도전, 그 물결 위에서 세계를 향해 나아갑니다.



등록금

※ 2025학년도 기준으로, 추후 변동 가능합니다. 2026학년도 신설학과(시디디자인학과, 컴퓨터소프트웨어학과) 등록금은 미정으로, 2025년 12월 이후 확정 금액을 반드시 확인하시기 바랍니다.  
 ※ 첫 학기 등록금에는 등록수수료 187,000원이 포함되어 있습니다.

계열	단과대학(모집단위)	등록금(KRW)
인문, 사회	문과대학, 사회과학대학, 경영대학, 부동산과학원, 국제대학(문화미디어학과, 국제통상비즈니스학과)	4,636,000
일어교육, 영어교육	사범대학(일어교육과, 영어교육과)	4,956,000
이학, 농축, 의상	이과대학, 생명과학대학, 융합과학기술원(시스템생명공학과, 융합생명공학과), 예술디자인대학(의상디자인학과)	5,524,000
수학교육, 체육교육, 교육공학	사범대학(수학교육과, 체육교육과, 교육공학과)	5,907,000
공학, 예능, 광역	건축대학, 공과대학, 융합과학기술원(시스템생명공학과, 융합생명공학과 제외), 예술디자인대학(의상디자인학과 제외), KU자유전공학부	6,415,000
음악교육	사범대학(음악교육과)	6,861,000
수의	수의과대학(수의예과)	7,133,000
2026학년도 신설 학과	국제대학(시디디자인학과, 컴퓨터소프트웨어학과)	미정

첫 학기 장학금(신입학·편입학 공통)

· 아래 장학 분류 A~D는 등록금 범위 내에서 중복 지급 가능(등록금 범위 초과시 등록금만큼만 지급함)  
 · 같은 유형 내에서는 중복 지급 불가  
 ※ 예: TOPIK 증명서 제출과 건국대학교(서울) 언어교육원 한국어 정규과정 이수증 제출로 인한 장학금은 모두 A유형에 해당하여 중복 지급이 불가하나, TOPIK 증명서 제출과 건국대학교(서울) 언어교육원 한국어 정규과정 2개 학기 이상 이수자는 각각 A유형과 D유형에 해당하여 등록금 범위 내에서 중복 지급이 가능함

분류	수혜 대상	장학 혜택	지급 방식	비고
A. 우수외국인장학(신입)	TOPIK 증명서 제출자	3급 등록금의 30%	고지 감면*	
		4급 등록금의 50%		
		5급 등록금의 60%		
		6급 등록금의 100%		
	건국대학교(서울) 언어교육원 한국어 정규과정 이수증 제출자	3급 등록금의 30%		
		4급 등록금의 40%		
		5급 등록금의 50%		
		6급 등록금의 60%		
자체 한국어시험 통과자	3,4급 등록금의 10%			
	5,6급 등록금의 20%			
B. 우수외국인장학(이공)	이공계열 외국인 유학생 중 입학성적 우수자 일정 인원	1,000,000원	입학 후 지급	이공계열: 이과대학, 건축대학, 공과대학, 융합과학기술원, 생명과학대학, 수의과대학
C. 우수외국인장학(국제)	- 국제대학 입학생 중 입학성적 우수자 일정 인원 - 국제대학 영어트랙 입학생 중 영어성적 우수자 일정 인원	1,000,000원		예비합격자 및 조건부 입학생 제외
D. 건국대학교 언어교육원 이수 장학	건국대학교(서울) 언어교육원 한국어 정규과정 2개 학기 이상 이수자	500,000원	고지 감면*	두 번째 학기 등록 후 환불 받은 경우 제외

\* 고지 감면: 등록금에서 장학금만큼 차감하여 고지서를 발행하는 방식(등록금에서 장학금을 뺀 나머지 금액만큼만 납입)

재학생 장학금(두 번째 학기부터 적용)

분류	수혜 대상	장학 혜택	지급 방식*	비고
A. 우수외국인장학(재학)	직전 학기에 12학점 이상 이수하고, 평점(GPA) 3.0 이상을 획득한 학생 중 약간 명	수업료의 20~100%	고지 감면	'A. 우수외국인장학(재학)' 장학금 미수혜자 중 평점(GPA) 2.0 이상인 학생만 해당
B. 우수외국인장학(재학)	직전 학기에 12학점 이상 이수한 학생 중 외국인학생센터에서 선발한 학생 약간 명	수업료의 10%		
C. 우수외국인장학(TOPIK)	입학 당시 TOPIK 성적이 없거나 3급 제출자 중 첫 번째 학기에 TOPIK4~6급을 취득한 학생 (본인이 외국인학생센터로 별도 신청)	300,000원	계좌 입금	타 장학과 중복 수혜 가능 (장학금 총액이 수업료를 초과하더라도 지급)

# 새로운 시작의 공간 — 기숙사

## 서울캠퍼스 기숙사

건국대학교 기숙사는 모든 건물과 호실이 캠퍼스 내부에 위치하고 있으며, 출입을 철저히 통제하고 있어 접근성과 안전성이 뛰어납니다.

### 신청방법



합격자 발표일에 '합격자 유의사항'을 통해 배포되는 설문 링크에서 기숙사 신청이 가능합니다.

### 배정기준



유학생용 호실은 2인실로 구성되어 있으며, 국적과 성별을 고려하여 호실을 배정합니다.

### 위치안내



기숙사 위치는 '캠퍼스맵(p.39)'을 참조해 주시기 바랍니다.

\* 기숙사 신청인원이 많을 경우, 입학성적순으로 우선권을 적용합니다.  
\* 기숙사에서 제공되는 식사는 유료이며, 학생의 선택에 따라 신청하지 않을 수도 있습니다. 단, 신청할 경우 기숙사 거주기간과 식사 신청 기간은 일치해야 합니다.

## 기숙사 비용 및 식비 \* 2025학년도 기준(추후 변동 가능)

학기중 (3월~6월)				6개월 (3월~8월)		
2인실	입주 형태			2인실		
200,000원	보증금(A)			200,000원		
1,824,000원	이용료(B)			2,714,000원		
2,024,000원	총액(A+B)			2,914,000원		

끼니	단가	총액	식비 (희망자에 한함)	끼니	단가	총액
74	5,000	370,000	선택식1	111	5,000	555,000
107	4,700	502,900	선택식2	160	4,700	752,000
130	4,400	572,000	선택식3	195	4,400	858,000
242	3,700	895,400	선택식4	364	3,700	1,346,000



# 선택의 이유 — KU 라이프

## 유학생이 전하는 생생한 캠퍼스 인터뷰

### 나카무라 하루토

25학번 | 일본

국제대학 문화미디어학과

### 윤친실친마

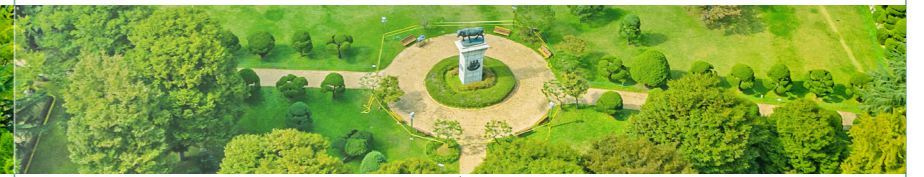
23학번 | 몽골

사범대학 교육공학과

### 제이드

22학번 | 프랑스

예술디자인대학 영상학과



**01**  
왜 건국대학교를 선택하셨나요?

건국대학교는 대한민국 서울 도심에 위치한, 역사와 전통을 자랑하는 유명한 사립대학교입니다. 캠퍼스 안에는 큰 인공호수가 있으며 자연에 둘러싸인 아름다운 학습 환경이 큰 매력입니다. 학업, 연구, 국제교류에 힘을 쏟고 있으며 특히 외국인 유학생을 위한 지원 체계가 잘 갖춰져 있다는 점에서 높은 평가를 받고 있습니다. 교통도 편리해 학생들이 생활하기에 매우 좋은 환경입니다.

**02**  
국제대학 문화미디어학과에서는 어떤 것을 배우나요?

국제대학 문화미디어학과는 한국 문화와 현대 미디어를 국제적인 시각으로 배울 수 있는 독특한 학과입니다. 이 전공에서는 K-POP, 한국 드라마, 영화, 웹툰, 게임 등 한국의 다양한 문화 콘텐츠에 대해 깊이 있게 이해하고, 실제 미디어 기획이나 제작에도 도전할 수 있습니다. 커리큘럼은 문화 이론, 디지털 콘텐츠, SNS 마케팅, 미디어 리터러시 등 다양한 분야로 구성되어 있으며 글로벌한 실무 역량을 키울 수 있도록 설계되어 있습니다. 교수님들께서도 매우 친절하시고 외국인 학생들이 이해하기 쉽게 천천히 말씀해 주시며 상담에도 자주 응해 주셔서 안심하고 공부할 수 있습니다.

**03**  
한국 유학을 준비하고 있는 외국인 학생들에게 해주고 싶은 말이 있다면?

한국 유학을 준비하고 있는 여러분께는 '왜 한국에서 공부하고 싶은지', '어떤 문화나 미디어에 관심이 있는지'를 명확히 해 두시기를 권합니다. 한국어 공부는 물론 중요하지만 그보다도 자신의 꿈과 관심을 계속 간직하는 것이 유학 생활을 더욱 풍요롭게 만들어 줍니다. 낯선 문화에 도전하는 용기는 분명 여러분의 미래에 큰 자산이 될 것입니다. 망설임이나 걱정이 있을 수도 있지만 새로운 도전을 즐기는 마음으로 한 걸음 내디뎌 보시길 바랍니다. 건국대학교에서 여러분을 만나 뵈는 날을 기다리고 있겠습니다.



J  
P  
N

**01**  
왜 건국대학교를 선택하셨나요?

건국대학교의 가장 큰 매력은 아름다운 캠퍼스와 좋은 위치라고 생각해요. 서울 중심에 자리하고 있어 생활이 편리하면서도, 학교 안은 자연이 풍부하고 조용해서 매일 힐링하는 기분으로 등교하고 있어요. 특히 호수와 예쁜 건물들이 어우러져 사계절 내내 산책하고 싶은 풍경이 펼쳐지는 점이 정말 좋아요.

**02**  
사범대학 교육공학과에서는 어떤 것을 배우나요?

제가 다니고 있는 교육공학과는 사실 한국 전체에 4개의 대학교에만 있는 특수한 학과라서 처음 듣는 분들도 많을 거예요. 간단히 말하면 '효과적인 교육 방법과 시스템을 연구하고 개발하는 학과'라고 할 수 있어요. 수업에서는 교육 콘텐츠 설계, 디지털 도구 활용, 학습자 분석 등 다양한 내용을 배울 수 있어요. 그리고 교수님들이 굉장히 친절하시고 학생 한 명 한 명에게 따뜻하게 대해주시고, 과 친구들도 서로 잘 챙겨주고 분위기가 좋아서 유학생인 나도 금방 적응할 수 있었어요.

**03**  
한국 유학을 준비하고 있는 외국인 학생들에게 해주고 싶은 말이 있다면?

마지막으로 한국 유학을 준비하시는 외국인 학생에게 한국어를 매일 조금씩이라도 연습해 보시는 걸 추천드려요. 꼭 완벽하게 잘 하지 않아도 괜찮지만, 특히 발표나 토론이 많은 수업에서는 자기 생각을 표현하는 연습이 도움이 많이 될 거예요. 그래도 너무 부담 갖지 마세요. 교수님들과 친구들이 도와주는 분위기라서 차근차근 적응해 나갈 수 있어요.

그리고 한국 유학 생활은 공부만 있는 게 아니에요! 한국에는 맛있는 음식이 정말 많고, 계절마다 즐길 수 있는 축제나 행사도 많아요. 무엇보다 다양한 문화를 직접 경험할 수 있는 게 정말 큰 장점이라고 생각해요. 새로운 환경이 처음에는 낯설 수 있지만, 열려 있는 마음으로 도전하면 분명 잊지 못할 소중한 시간이 될 거라고 믿어요! 그럼 우리 건국대학교에서 만나요!

M  
N  
G

**01**  
왜 건국대학교를 선택하셨나요?

건국대학교의 좋은 점은 정말 많지만, 그중에서도 제가 가장 좋아하는 점 중 하나는 외국인 유학생들에게 매우 친절하고 배려해 준다는 점입니다. 입학 지원 과정부터 학교 생활까지 많은 부분에서 도움을 받을 수 있었어요. 특히 외국인 유학생 장학금 제도가 정말 잘 되어 있어서, 저에게는 학업과 생활을 병행하는 데 큰 도움이 되었어요. 그리고 캠퍼스를 뺄놓을 수 없을 것 같아요. 제 생각에 우리 학교 캠퍼스는 정말 예뻐요. 호수와 자연이 어우러져서 학교생활을 더 아름답게 만들어 줘요. 드라마 촬영지로도 자주 쓰이는 이유가 있답니다!

**02**  
예술디자인대학 영상학과에서는 어떤 것을 배우나요?

제가 소속한 영상학과에서는 영상 제작과 관련된 정말 다양한 것들을 배웁니다. 실사 촬영부터 3D, 모션 디자인까지 여러 가지 형태의 영상 프로젝트를 경험할 수 있어서, 움직이는 이미지를 다루는 전반적인 능력을 키울 수 있어요. 프로젝트 기반 수업이 많아서 기획부터 완성까지 하나의 프로젝트를 실현하는 과정을 직접 배우게 됩니다. 영화나 애니메이션 업계에서 필요한 다양한 역할을 배울 수 있어서 정말 도움이 많이 돼요.

**03**  
한국 유학을 준비하고 있는 외국인 학생들에게 해주고 싶은 말이 있다면?

유학을 준비하는 분들께 가장 먼저 해주고 싶은 말은 너무 걱정하지 말라는 거예요. 학교에서 요구하는 조건들을 성실히 잘 준비하고 따라간다면 분명 좋은 결과가 있을 거예요. 너무 고민하지 말고 이 과정을 즐기셨으면 좋겠어요.

그리고 유학은 정말 재미있는 경험이에요. 다양한 것을 배우고, 멋진 사람들도 많이 만나게 될 거예요. 만약 아직 고민 중이라면, 저는 "도전해 보세요"라고 말하고 싶어요. 저도 건국대학교에 지원할 때 큰 결심을 하고 도전했는데, 지금은 그 선택이 정말 잘한 선택이었다고 생각해요.

마지막으로, 준비하시는 분들께 꼭 전하고 싶은 말은 "파이팅! 할 수 있어요!"입니다. 입시 과정이 스트레스를 줄 수 있지만, 자신의 능력을 믿고 자신감을 잃지 마세요. 내년에 캠퍼스에서 꼭 뵈는 날을 기대합니다!

F  
R  
A

## 유학생이 전하는 생생한 캠퍼스 인터뷰



**파딜라**

24학번 | 말레이시아

융합과학기술원 융합생명공학과



### 01 왜 건국대학교를 선택하셨나요?

건국대학교의 가장 큰 장점은 외국인 학생들에게 매우 친화적인 환경이라는 점입니다. 캠퍼스에는 미디어, 경영, 인문 계열 전공을 중심으로 많은 외국인 학생들이 있습니다. 물론 저처럼 과학 전공 학생은 상대적으로 적지만, 걱정할 필요는 없습니다. 저는 융합생명공학과에 재학 중인데, 교수님들께서 외국인 학생들을 정말 친절하게 도와 주시고, 수업도 잘 따라갈 수 있도록 세심하게 배려해 주십니다. 한국인 동기들도 매우 친절하고 수업이나 일상생활에서 많은 도움을 주고 있습니다. 또 다른 장점은 바로 뛰어난 위치입니다. 캠퍼스는 서울 중심부에 있어 홍대, 명동 등 유명한 장소들에 지하철로 금방 갈 수 있습니다. 특히 요즘 핫한 팝업스토어가 많은 성수동도 바로 옆이라 자주 방문하게 됩니다. 학교 생활 뿐만 아니라 서울에서의 다양한 문화와 경험을 즐길 수 있어 정말 만족스럽습니다.

### 02 융합과학기술원 융합생명공학과에서는 어떤 것을 배우나요?

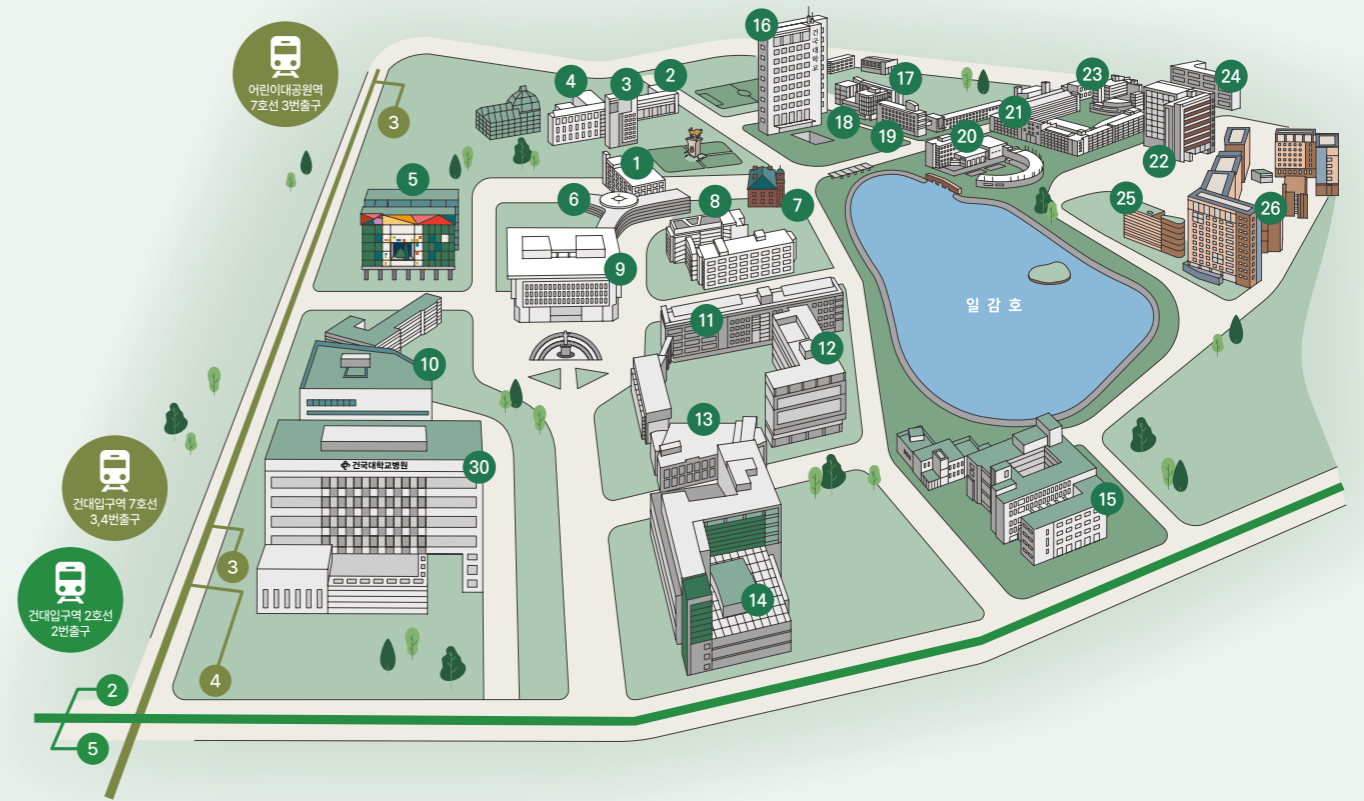
융합생명공학과에서 공부하면서 생물학과 화학을 아우르는 다양한 과목들을 배우고 있습니다. 이 전공은 생명체가 분자 수준에서 어떻게 작동하는지를 이해하는 데 중점을 두고 있습니다. 현재는 생화학, 유기화학, 유전학 등 기초 과목들을 중심으로 학습하고 있으며, 앞으로는 신경생물학이나 고급 생명공학과 같은 더 전문적인 분야도 배울 예정입니다. 물론 공부가 어려울 때도 있지만, 배우는 내용이 흥미로워서 즐겁게 공부하고 있습니다. 특히 인체의 구조와 기능, 그리고 과학이 어떻게 우리의 삶을 향상시킬 수 있는지에 대해 배울 때 큰 보람을 느낍니다. 실험 수업을 통해 실제 실험 장비를 사용하고 이론을 직접 적용해 보는 경험도 매우 유익합니다. 이러한 실습은 앞으로 연구나 생명과학 관련 분야로 나아가는 데 큰 도움이 되고 있습니다. 이 전공을 통해 학문적인 성장은 물론이고, 문제 해결 능력과 사고방식도 함께 발전하고 있다고 느낍니다.

### 03 한국 유학을 준비하고 있는 외국인 학생들에게 해주고 싶은 말이 있다면?

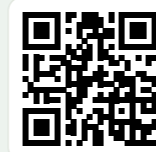
한국 유학을 준비하는 학생들에게 가장 먼저 드리고 싶은 조언은, 한국어 실력을 잘 준비하는 것입니다. 수업이 영어로 진행되더라도, 병원에 가거나, 행정 업무를 보거나, 일상 생활을 할 때는 한국어가 꼭 필요합니다. 한국어를 잘하면 훨씬 더 자립적으로 생활할 수 있고 자신감도 생깁니다. 가능하다면 본과 입학 전에 어학당에서 1년 정도 공부하는 것도 좋은 방법입니다. 또한, 멘탈 준비도 매우 중요합니다. 새로운 환경, 문화, 언어 속에서 생활하려면 열린 마음과 적응력이 필요합니다. 무엇보다도 '내가 왜 이곳에 왔는가'를 항상 기억하세요. 한국에는 재미있는 유혹도 많지만, 학업에 집중하는 태도가 중요합니다. 올바른 친구를 사귀고, 중심을 잘 잡는다면 한국에서의 유학은 값진 경험이 될 것입니다.

M  
Y  
S

## 캠퍼스맵 — 서울캠퍼스

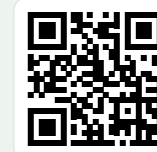


01 행정관	06 언어교육원	11 생명과학관	16 새천년관	21 공학관	26 쿨하우스(기숙사)
02 경영관	07 박물관	12 동물생명과학관	17 건축관	22 신공학관	30 건국대학교병원
03 상허연구관	08 법학관	13 입학정보관	18 해봉부동산학관	23 과학관	
04 교육과학관	09 상허기념도서관	14 산학협동관	19 인문학관	24 창의관	
05 예술문화관	10 의생명과학연구관	15 수의학관	20 학생회관	25 KU기술혁신관	



**건국대학교  
홈페이지**

www.konkuk.ac.kr



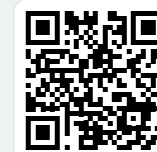
**외국인학생센터  
홈페이지**

ciss.konkuk.ac.kr



**건국대학교  
유튜브**

youtube.com/@KonkukUniv



**건국대학교  
인스타그램**

instagram.com/konkuk\_official